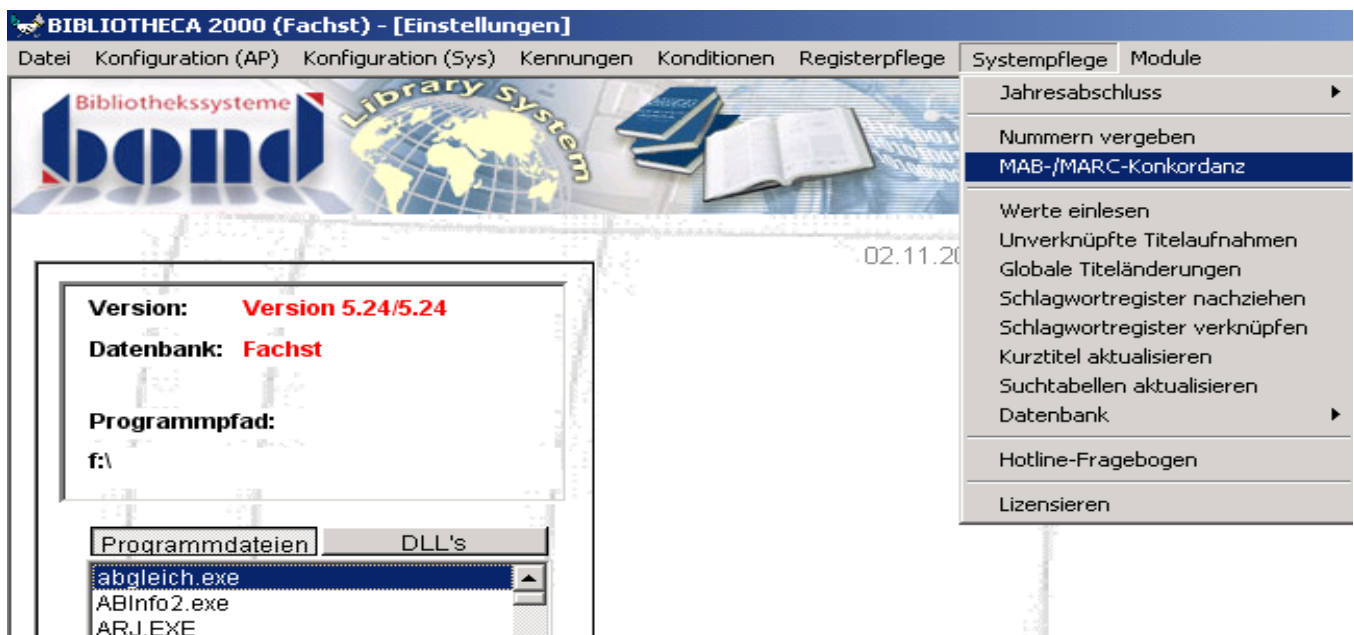


Dokumentation Bibliotheca 2000 Datenexport im Format MAB2

Diese Dokumentation beschreibt, wie der MAB2-Export aus Bibliotheca 2000 anzupassen ist, damit die Bestandsdaten in den VOEB-Brandenburg eingespielt werden können.
Die Einstellungen gelten aber auch für andere Zielsysteme, für die evtl. die Lokaldaten weggelassen werden können.

1. Melden Sie sich als Datenbankadministrator im Einstellungsmodul von Bibliotheca2000 an bzw. wechseln Sie in das Modul **"Einstellungen"**.
Dort gehen Sie in der Menüleiste zu **"Systempflege"** → **MAB-/MARC-Konkordanz** (siehe Abb.)



2. In der Tabelle **"MAB-Marc Konkordanz"**, die sich daraufhin öffnet, müssen Sie nun die folgenden zwei Werte hinzufügen. (siehe nächste Abb.)

1. Name = NRPRE; Kürzel = NRPRE; MAB Kat = 010
2. Name = MEDNR; Kürzel = MEDNR; MAB Kat = 001

MAB- / Marc Konkordanz

In der unteren Tabelle stehen die internen Bibliotheca Win Feldbezeichner und die zugeordneten MAB / Marc- Nummern.

Name	Kürzel	MAB Kat.	MAB Flag	Anzeige	Suchtabellen	Verstichwortung	MA
BEMER	BEMER			Bemerkung		<input type="checkbox"/>	
EXANZ	EXANZ			Exemplaranz		<input type="checkbox"/>	
NEBEN	NEBEN			Nebeneintra		<input type="checkbox"/>	
GT1	GT1	451	*	1. Reihentite		<input type="checkbox"/>	
GT1B	GT1B	454	*	1. Bandang		<input type="checkbox"/>	
GT1Z	GT1Z	455	*	1. Zählung in		<input type="checkbox"/>	
GT2	GT2	461	*	2. Reihentite		<input type="checkbox"/>	
GT2B	GT2B	464	*	2. Bandang		<input type="checkbox"/>	
GT2Z	GT2Z	465	*	2. Zählung in		<input type="checkbox"/>	
UR1	UR1	471	*	Unterreihe in		<input type="checkbox"/>	
BARCO	BARCO			Buchungsnr		<input type="checkbox"/>	
ZWGST	ZWGST			Zweigstelle		<input type="checkbox"/>	
BEMEX	BEMEX			Bemerkung		<input type="checkbox"/>	
EXSTA	EXSTA			Exemplarsta		<input type="checkbox"/>	
ZUNR	ZUNR			Zugangsnr.		<input type="checkbox"/>	
ZUDAT	ZUDAT			Zugangsdat		<input type="checkbox"/>	
STA2	STA2			2. Standort		<input type="checkbox"/>	
NRPRE	NRPRE	010				<input type="checkbox"/>	
MEDNR	MEDNR	001				<input type="checkbox"/>	

Buttons: Speichern, Abbruch, Hinzufügen, Löschen, Standard

Wenn Sie die beiden Werte neu hinzugefügt haben → **Speichern** und das Fenster schließen durch drücken von → **Abbruch**

Bitte beachten Sie:

Nach dem 1. Datenexport sind diese Werte gespeichert.
Ab dem 2. Export beginnen Sie immer im Modul **"Einstellungen"**.

Erstellen eines Datenexportes im MAB2-Format

1. Sie befinden sich im Modul **"Einstellungen"** und wählen in der Menüleiste → **Module** und dort **Export**. (siehe Abb.)



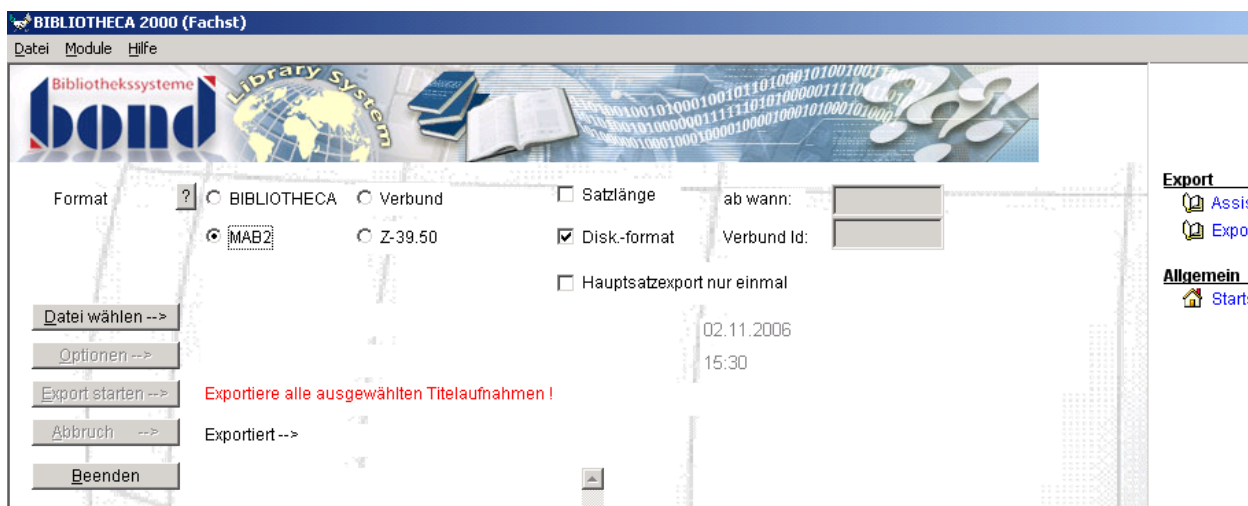
2. Klicken Sie mit der Maus auf **"Export"** und es öffnet sich folgendes Fenster.



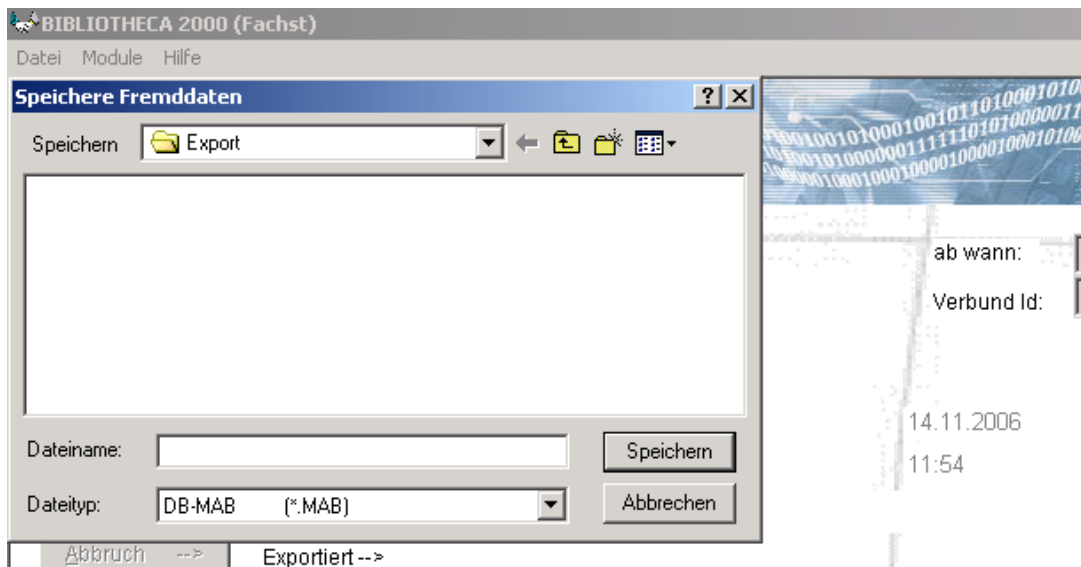
3. Klicken Sie nun mit der Maus auf **"Export starten"**. Daraufhin öffnet sich folgendes Fenster.



4. Ändern Sie nun im oberen Bereich bei **"Format"** die Einstellungen, indem Sie **"MAB2"** sowie **"Disk-format"** wählen. (s. Abb.)



5. Durch Drücken des Schalters **„Datei wählen“** öffnet sich ein neues Fenster. Sie wählen nun eine Zieldatei aus, in die der Export erfolgen soll. Dazu erstellen Sie sich am besten einen neuen Ordner, z. B. mit dem Namen "Export" (durch Anklicken des 2. Symbols von rechts). (s. Abb.)



Um Daten an den VOEB Brandenburg zu übergeben, geben Sie als Dateinamen „zkxxxx.mab“ an, wobei xxxx die Ihnen von der Fachstelle zugewiesene, 4-stellige EDV-Bibliotheks-ID ist.

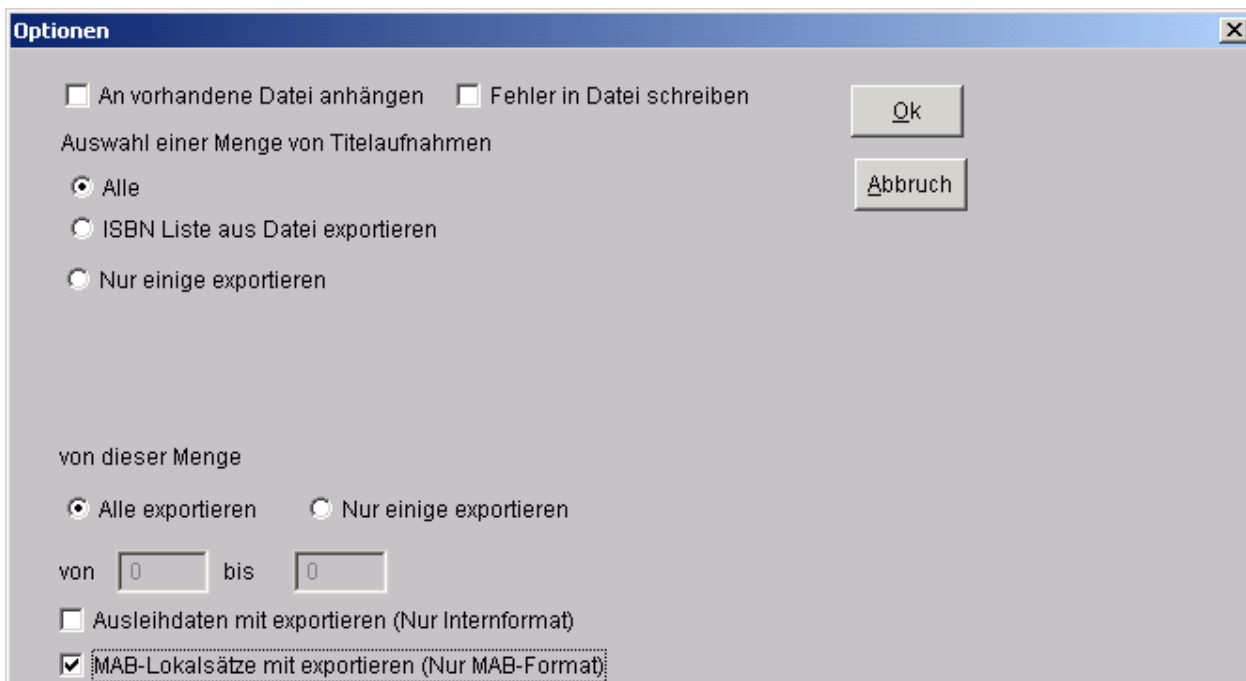
Beachten Sie:

Die Datei muss den Dateityp/Dateiformat **"DB-MAB"** haben. **Speichern** Sie die Datei dann in den entsprechenden Ordner ab.

Das oben abgebildete Fenster schließt sich nach dem Speichern. Neben "Datei wählen" erscheinen rechts die Angaben zu ihrem Zielordner.



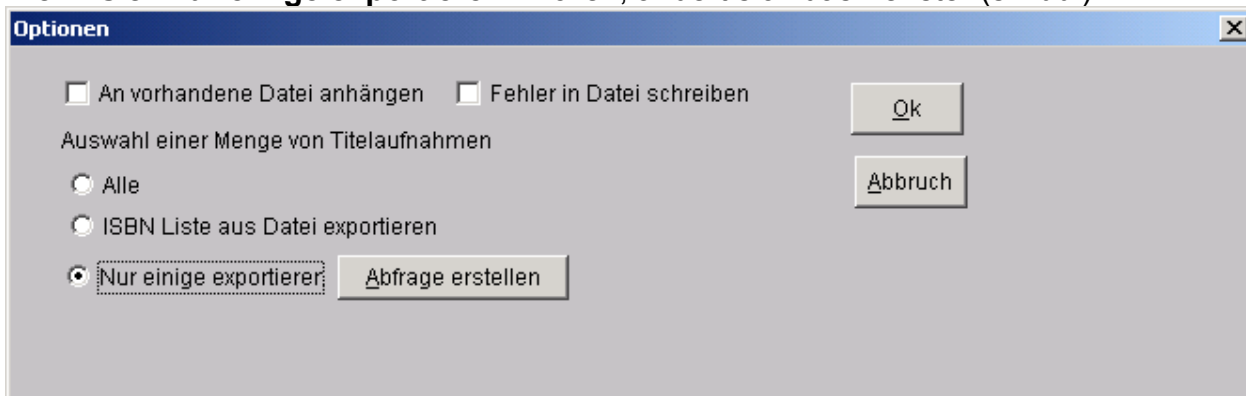
6. Durch Anklicken des Schalters **"Optionen"** öffnet sich ein neues Fenster, indem Sie im unteren Bereich ein Häkchen bei **„MAB-Lokalsätze mit exportieren (Nur MAB-Format)“** auswählen. (s. Abb.)



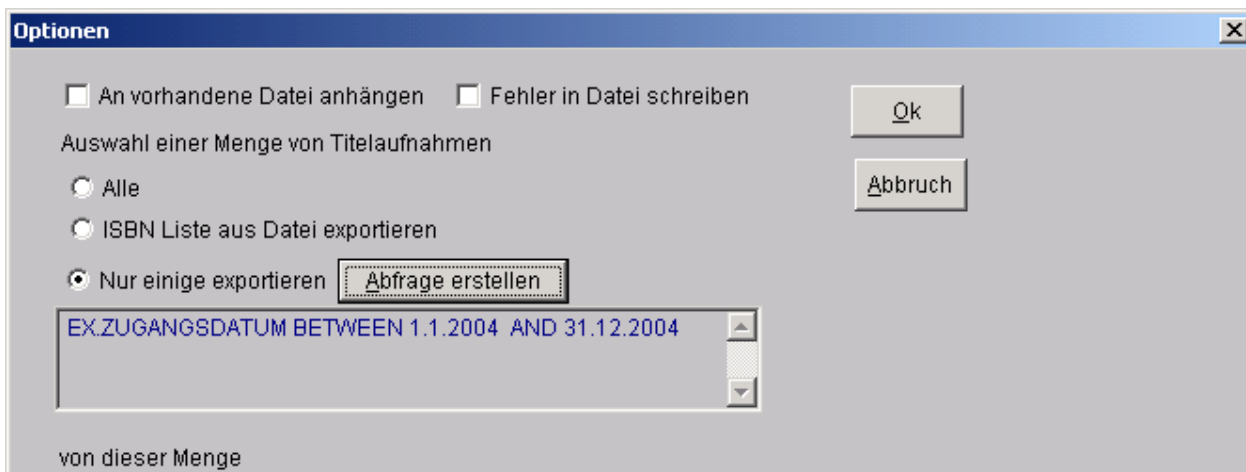
7. Treffen Sie nun die Auswahl, ob Sie alle Titelaufnahmen für den Export auswählen wollen oder nur einige exportieren möchten.

Wenn Sie **"alle"** wählen, drücken Sie → **ok**

Wenn Sie **"nur einige exportieren"** wollen, ändert sich das Fenster (s.Abb.)

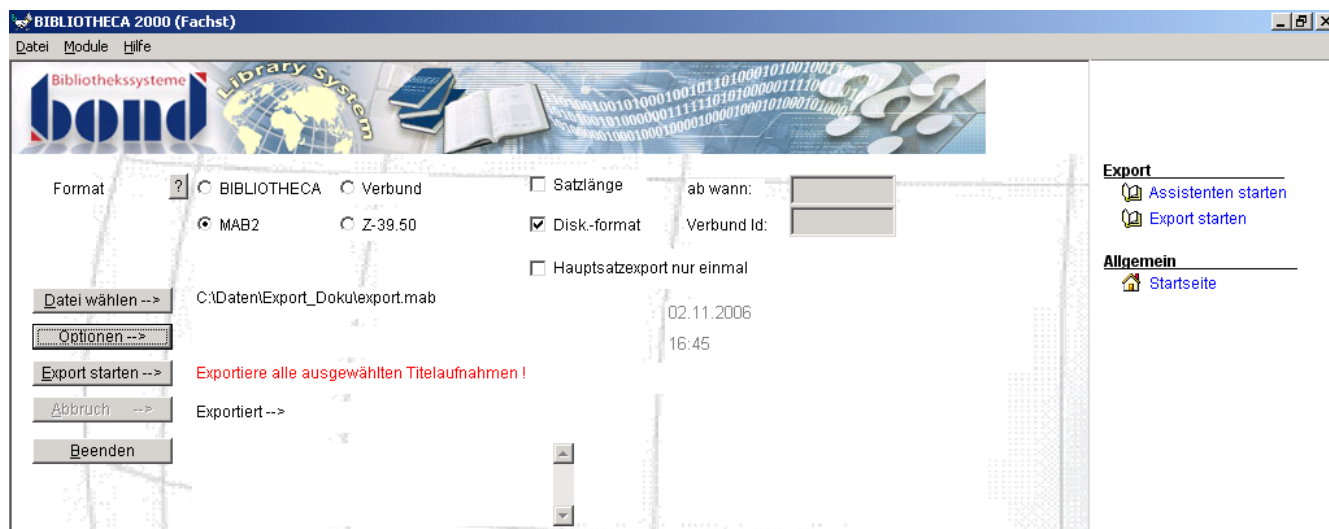


Nun können Sie durch Anklicken von **"Abfrage erstellen"** den Abfrageassistenten (Recherche) starten und gezielte Datensätze zum Export zusammenstellen.



Die Angaben zu Ihrer Abfrage erscheinen nun in einem kleinen Fenster.
 Sie können nun → **ok** drücken.

8. Durch Anklicken der Schaltfläche "**Export starten**" wird dieser gestartet. Die ausgewählten Titel werden nun in die Exportdatei übertragen.



Nach dem Ende des Exports erscheint folgendes Fenster.



9. Durch Drücken von "**ok**" bekommen Sie im Fenster die Angaben zu ihrem Export angezeigt.

BIBLIOTHECA 2000 (Fachst)
 Datei Module Hilfe

Bibliothekssysteme **Library System**

Format ? BIBLIOTHECA Verbund Satzlänge ab wann:
 MAB2 Z-39.50 Disk-format Verbund Id:
 Hauptsatzexport nur einmal

Datei wählen --> C:\Daten\Export_Doku\export.mab
 Optionen --> 02.11.2006
 Export starten --> **Exportiere alle ausgewählten Titelaufnahmen !** 16:51
 Abbruch --> Exportiert --> 570
 Beenden

Exportiere MedienNr=2002104
 44. Fachkonferenz der Staatlichen Büchereinstellen der
 Bundesrepublik Deutschland : 23.-25. September 1996
 in Lambrecht/Pfalz Fachstellen im Bibliotheksnetz:

Feldbezeichner die nicht exportiert werden sollen mit "*"chen eingeschlossen.
 Z.B. *PERS4*PERS5* (Internformat) oder *750*033* (MAB)

Zum Abschluss des Exports drücken Sie auf → **"Beenden"** und das Modul "Einstellungen" kann geschlossen werden.

Die exportierten Daten befinden sich nun in dem von ihnen ausgewählten Ordner.

Verfasser: Heino Dudde, Kreisbibliothek des Landkreises Spree-Neiße, Spremberg
 Aktualisiert von Anando Eger und der Landesfachstelle für Archive und öffentliche Bibliotheken
 im Brandenburgischen Landeshauptarchiv (22.11.2006)